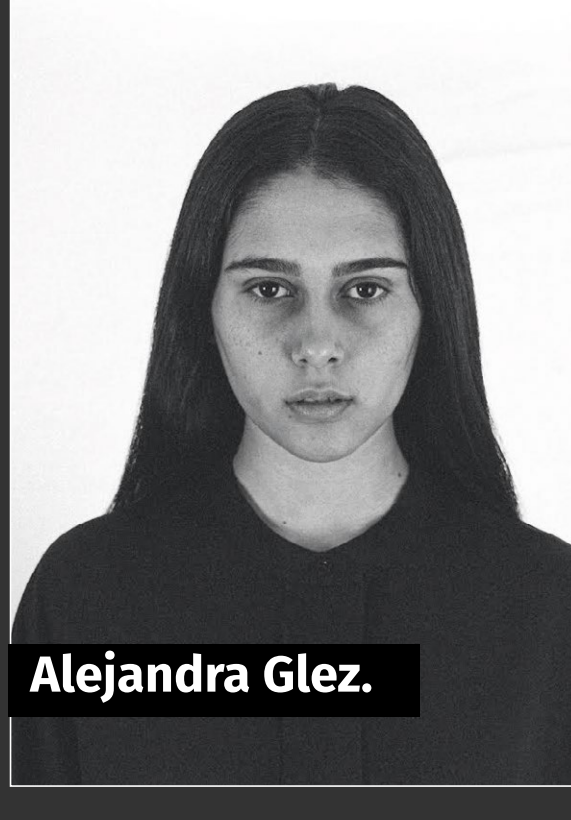


visión y presencia

Un programa de performances de artistas mujeres
en el **Museo Nacional Thyssen-Bornemisza**
Comisariado por Semíramis González, 2023



Agnes Essonti



Alejandra Glez.



Lorena Wolffer



Osiris Ferrera



KarmeLaHoz



Scarlett Rovelaz



Amapola Prada



Art al Quadrat



Ana Beltrán Porcar



Paula B. Pailamilla

+ La promoción de la igualdad y la no discriminación por razón de género es una prioridad de la política exterior de España que se ha convertido en una de las principales señas de identidad de la Cooperación Española.

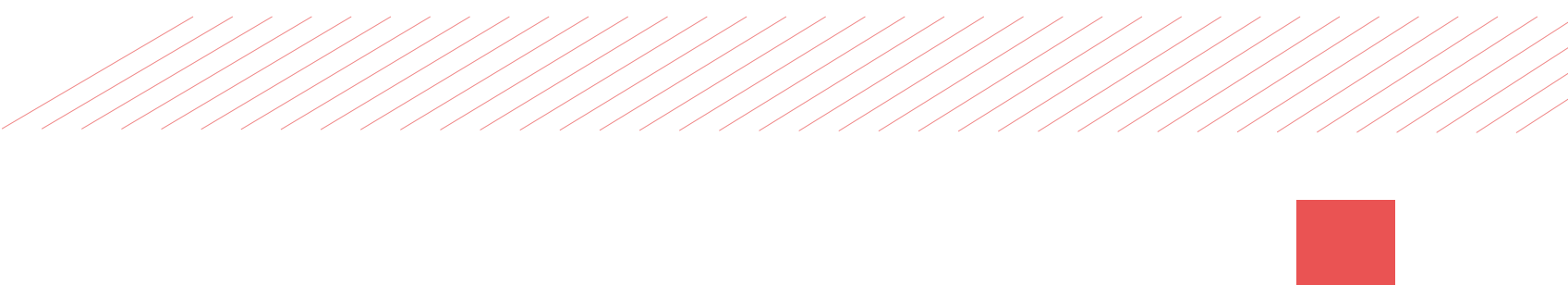
De esta forma, la Agencia Española de Cooperación Internacional para el Desarrollo (AECID), por medio de la red de Centros Culturales de España en el exterior, se une al Museo Nacional Thyssen- Bornemisza en el proyecto *Visión y presencia* con la intención de establecer una colaboración anual que permita visibilizar el trabajo que las mujeres latinoamericanas están desarrollando a través del arte y la cultura para reflexionar sobre las desigualdades de género en el mundo.

El proyecto busca una reflexión crítica sobre el rol de las mujeres en diferentes ámbitos, así como impulsar el conocimiento y la relaciones entre los países latinoamericanos y España, sensibilizando a la población sobre las diferentes formas de violencia contra las mujeres y las niñas, y construir referentes con un compromiso interseccional, antirracista y diverso para proyectarnos en un futuro justo para todos y todas.

Santiago Herrero Amigo

Director de Relaciones Culturales y Científicas de AECID





Visión y presencia es un ciclo de performances cuyo objetivo es dar **visibilidad a las mujeres creadoras**. En su primera edición, en 2022, se presentó el trabajo de artistas nacionales e internacionales en distintos espacios del Museo Nacional Thyssen-Bornemisza. Se realizaron seis performances a cargo de Regina José Galindo (Guatemala), Beth Moysés (Brasil), Verónica Ruth Frías, Costa Badía y Noemi Iglesias Barrios (España).

En 2023 el ciclo se amplía a **diez performances** que tendrán lugar durante todo el año (excepto julio y agosto). Proyectadas por destacadas artistas, los temas elegidos trasladan cuestiones del presente a un museo con una renovada visión y misión que se preocupa por problemas sociales como la **igualdad de género, la memoria histórica, la diversidad racial, el cambio climático y la relectura de la historia del arte desde una visión más igualitaria**.

El ciclo toma su nombre del texto pionero *Vision and Difference*, de Griselda Pollock (1988), y presenta una serie de performances inéditas concebidas por las artistas exprofeso para los distintos espacios del Museo Nacional Thyssen-Bornemisza: los jardines, las salas de la colección permanente o el hall de entrada se convierten en escenarios de acciones para vivir en directo. Público y artistas interactúan para reflexionar sobre temas de actualidad a través del arte.

Semíramis González

18/01/23

18:00 h. / Salas de la
colección permanente



Agnes Essonti

Bayam Sellam

En esta performance, la artista, con un vestido que recuerda a un traje de flamenca pero inspirado en los coloridos tejidos wax de su infancia, recita anuncios de periódicos en los que se comunicaba la venta de personas negras esclavizadas en España y en sus colonias.

Como un ejercicio de memoria colectiva, Essonti nos habla de una problemática que aún está invisibilizada y busca poner el foco en experiencias compartidas sobre la identidad, la raza y la pertenencia. El título hace referencia a las mujeres que, en Camerún, viajan a las zonas rurales para comprar alimentos y luego los revenden en los mercados de las grandes ciudades.

Agnes Essonti Luque (Barcelona, 1996) es una artista afroespañola que vive y trabaja en L'Hospitalet de Llobregat. Como una vuelta a sus raíces, su obra se traduce en un viaje constante. Desanda por sus memorias; precisa volver a ellas como un alimento nutritivo que sustenta su arte y su vida.

Con una sólida formación académica en la que figuran estudios de fotografía en Kensington and Chelsea College en Londres, un posgrado en Cultura y Pensamiento de los Pueblos Negros y un máster en Desarrollo de Proyectos Fotográficos en Blank Paper, su línea de tra-

bajo se ha enfocado hacia temas como la identidad, la raza y la ancestralidad. Sus piezas son catalizadoras de un proceso de investigación que lleva a cabo a través de medios como la fotografía, el vídeo y la performance, en los que ha encontrado la posibilidad de registrar, configurar y (re)construir sus propias memorias.

Su obra ha sido expuesta en la 10ª edición de la Bienal Rencontres de Bamako, en el Centro de Arte Contemporáneo Rafael Botí, la Bienal de Arte Contemporáneo de Dakar y en Arts Santa Mònica, entre otros.

15/02/23

18:00 h. / Hall central



Dibujo creado por Léa Thieux

TARA
FOR WOMEN



Alejandra Glez.

Volver a nacer

A partir de referencias a las tradiciones que la artista ha vivido en Cuba, en *Volver a nacer* convergen influencias de la religión yoruba (originaria de África) y las de los taínos cubanos de las Antillas.

La alusión a la diosa del mar Yemayá conecta con una acción que habla del mar, los océanos y el agua como creadora de vida. El útero materno es un medio acuoso que es el origen de cada uno de nosotros. A partir de ahí, Alejandra Glez. concibe una performance a modo de cordón umbilical continuo que conecta a las mujeres que la acompañan, en un nacimiento nuevo entre mujeres, lleno de sororidad y de curación de lo traumático vivido.

Alejandra Glez. (La Habana, 1996) fue finalista en la XIV edición de Arte Laguna Prize en la categoría de videoarte en 2020, y ha sido ganadora del IV Premio de Fotografía Joven Fundación ENAI-RE. Ha expuesto su obra en Madrid, en la inauguración del Festival PHotoEspaña 2021 y en JUSTMAD 2021.

Ha formado parte de numerosas exposiciones individuales y colectivas en América y Europa. Entre las más recientes están: *El camino recorrido: Obras*

de Alejandra Glez. (2018-2021), Galería Aurora Vigil-Escalera, Madrid; *Background Sea* de Wiley Galleries en colaboración con Artsy, Nueva York (2020); y *La vida es inmortal cuando se acaba*, Galería Acacia, La Habana (2020). Ha expuesto también en ARCOmadrid 2022, en DA2 Museo, Salamanca en 2019 (Colección Luciano Méndez) y en la XIII Bienal de La Habana.

Su obra ha sido reseñada en medios como *VOGUE*, *El País*, o *Traveler*, entre otros.

22/03/23

18:00 h. / Salón de actos



ellascrean 



Lorena Wolffer

Colaboración con **Kira Sosa Wolffer**

darme-darse-darnos

La voz de las jóvenes es protagonista en esta acción colaborativa de Lorena Wolffer, donde son ellas quienes hablan de sus deseos, de su sexualidad o de su punto de vista sobre el mundo. Una performance donde la voz del feminismo son las jóvenes y sus experiencias.

A través de un diálogo con su hija Kira, de quince años, pero también después de haber recopilado las voces de otras jóvenes, Wolffer propone una visión desde ellas, las feministas jóvenes y su forma de abordar el presente ante los retos patriarcales.

Wolffer fue integrante del Parlamento de Mujeres de la Ciudad de México (2019) y coordinadora de Intervención y Práctica Social del Laboratorio Nacional Diversidades (UNAM-CONACyT) (2017). Ha sido coordinadora académica de arte, cultura y justicia: representaciones y performatividades alternas del Programa Universitario de Estudios de Género (PUEG) de la Universidad Nacional Autónoma de México (UNAM) (2011); ha asesorado en la Coordinación de Difusión Cultural de la UNAM (2004-2007) y ha sido co-fundadora y directora de Ex-Teresa Arte Alternativo del Instituto Nacional de Bellas Ar-

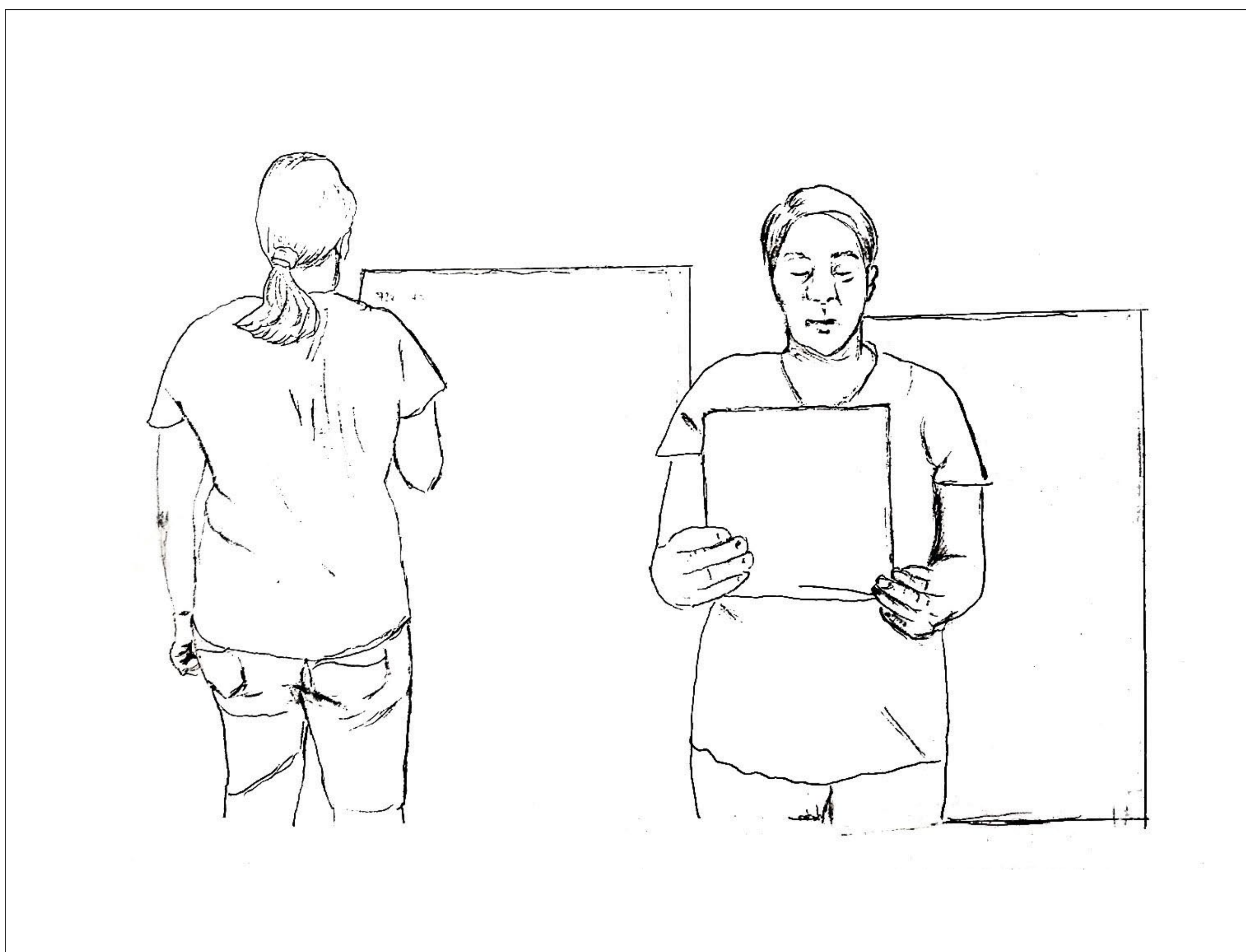
tes (1994-1996), todas en la Ciudad de México.

Ha expuesto su trabajo en la George Mason University de Fairfax (Virginia), en el Museo de Arte Contemporáneo de Puerto Rico (MAC), o en el Armory Center for the Arts de Pasadena (California), entre otros.

Ha sido distinguida con la medalla Hermila Galindo (Congreso de la Ciudad de México, 2019), el Artraker Award for Social Impact (Reino Unido, 2014), la Commended Artist por Freedom to Create (Singapur, 2011) y la medalla Omecihuatl otorgada por Inmujeres DF (Ciudad de México, 2011).

19/04/23

18:00 h. / Hall central



Osiris Ferrera

Más que números

En esta performance Ferrera aborda la violencia contra las mujeres en Honduras desde la experiencia social y desde su propia historia. Esta acción busca ser una denuncia, pero también un ejercicio de liberación, en un país con apenas acompañamiento o seguimiento de los casos de feminicidio.

A través de la escritura continua de los datos que reflejan índices de violencia de cada muerte o asesinato de mujeres entre los años 2012 y 2023, Ferrera hace presente la denuncia y saca de dentro el dolor, transmuta su experiencia personal en una acción sanadora.

Osiris Ferrera nace en Tegucigalpa y es artista visual (graduada en la Escuela Nacional de Bellas Artes de Honduras). Es también graduada en Pedagogía por la Universidad Autónoma de Honduras, y trabaja con cuestiones relacionadas con el consumismo, los medios de comunicación de masas, los cánones de belleza impuestos por la sociedad

y las estadísticas de violencia contra las mujeres. En su labor como docente profundiza también en estos temas. Ha participado en exposiciones y llevado a cabo performances en espacios como la Casa Morazán (Honduras), el Centro Cultural de España en Tegucigalpa, el festival *El Cuerpo y La Ciudad* o en el festival PerfoRed México, entre otros.

24/05/23

18:00 h. / Salas de la
colección permanente
y jardín.



KarmeLaHoz

Sepelio

Sepelio compila citas de autores de prestigio de todos los tiempos, diversas nacionalidades y ámbitos, en las que se evidencian los roles de género atribuidos a las mujeres a lo largo de la historia, la consideración de inferioridad y su culpabilidad por el hecho de ser mujeres.

Sepelio relaciona las citas de numerosos autores con obras de la colección del Museo Nacional Thyssen-Bornemisza. A partir de este diálogo se genera un recorrido por el espacio del museo, delante de cada obra, para, finalmente, sepultar simbólicamente el sistema patriarcal.

Graduada en Bellas Artes con premio extraordinario de fin de grado y licenciada en Filología Hispánica, KarmeLaHoz es una artista multidisciplinar cuyos temas se centran en la violencia de género, la violencia machista, el patriarcado y el género como constructo social; le interesa también la cuestión de la muerte contemplada desde un punto de vista filosófico. Ha realizado numerosas exposiciones, residencias y acciones, destacando su

participación en la Muestra Iberoamericana de Arte en el MARCO de Monterrey (México), en Tabakalera (San Sebastián), el Centre Cívic La Sagrera (Barcelona) o el Museo de la Universidad Nacional Autónoma de México (MUAC).

En sus obras aborda cuestiones como la identidad (como en *Genus*); la reflexión acerca de la violencia machista (*Fragmentos*); o la cuestión del sinhogarismo en proyectos como *Les autres*.

28/06/23

18:00 h. / Sala B,
colección Carmen Thyssen
y jardín.



Foto de Claudia Sevilla



Scarlett Rovelaz

Fluidez — Thyssen

A partir de varias activaciones anteriores que ha hecho de la performance *Fluidez* (una de ellas 20 años después del Huracán Mitch, que arrasó Honduras), Rovelaz llena el museo con un río metafórico que nos recuerda la necesidad de pensar nuestra relación con el entorno natural.

Partiendo de la obra de la colección Carmen Thyssen *Orquídea y colibrí cerca de una cascada* de Martin Johnson Heade, Rovelaz comienza desde este bucólico paisaje americano y el simbolismo del colibrí para trazar el recorrido de un río desde el jardín hasta la calle.

Fluidez es, además, una performance que homenajea a Berta Cáceres y a las defensoras del territorio que son asesinadas: “De forma infinitamente más exhaustiva que esta acción, Berta Cáceres y otras guardianas de la tierra defienden la pureza y transparencia de nuestros ríos”, señala la artista.

Fluidez habla de la sequía de los ríos en España, de la desconexión con el entorno natural y la necesidad de repensar la relación de los seres humanos con la naturaleza.

Scarlett Rovelaz es artista visual, nacida en Honduras, graduada en la Escuela Nacional de Bellas Artes y graduada en Antropología, ambas en la Universidad Nacional Autónoma de Honduras.

Ha ejercido su profesión como maestra de artes plásticas, participando en diversos eventos artísticos, exposiciones colectivas, salones nacionales de arte, bienales de pintura, escultura y

cerámica, y simposios de escultura. Su trabajo se ha expuesto en proyectos colectivos en distintos países de Centroamérica, como el Festival Internacional de Performance REUNIÓN, o el Proyecto 2X36 en homenaje a Ana Mendieta (con artistas de Brasil, Argentina, Honduras...). Forma parte de la Plataforma Internacional Artistas Latinas, de mujeres artistas de toda Latinoamérica.

20/09/23

18:00 h. / Hall central



Foto de Robert Julca



Amapola Prada

NN

NN es una acción basada en las relaciones entre cuerpo, psicología e historia, y en la noción de que la reactivación en el presente de hechos históricos emocionalmente conflictivos transmitidos de generación en generación, guarda el potencial de que éstos sean procesados en un espacio simbólico.

Amapola Prada (Lima, 1978) estudió Psicología Social en la Pontificia Universidad Católica del Perú. Su trabajo ha sido presentado en el San Francisco Art Institute (San Francisco), en el Malta Festival (Poznań), en el Museo de Arte Contemporáneo de Oaxaca (Oaxaca), en el Instituto Hemisférico de Performance y Política (Belo Horizonte), en Villa Victoria Center for the Arts (Boston) o, más recientemente, en la Ken Nakahashi Art Gallery (Tokyo), entre otros. Ha colaborado en acciones realizadas en la Bienal PERFORMA 11 y en

el Whitney Museum of American Art (Nueva York). En 2008 Prada obtuvo una beca del Franklin Furnace Fund for Performance Art de Nueva York, y ha realizado residencias artísticas en la Fundación Delfina (Londres), en la Plataforma LODO (Buenos Aires), el Instituto Cultural Peruano Norteamericano (Lima), así como en otros espacios independientes.

Su trabajo en video forma parte de la colección de Kadist (París y San Francisco) y de Groupe Intervention Vidéo (Montreal).

18/10/23

18:00 h. / Hall central



Art al Quadrat

Transmutación

Peligrosa, revolucionaria, incendiaria, escandalosa, indeseable... son palabras con connotaciones peyorativas sacadas de informes sumarísimos de la Guerra Civil. Describen a mujeres juzgadas por quienes aportaban informes externos (ayuntamientos, Falange, parroquias,...) que sugerían condenas y marcaban los cuerpos.

En esta performance, Art al Quadrat parte de los significados de estos términos, específicos por cuestión de género, y los portan adosados al cuerpo, metafórica y físicamente. “Una herencia patriarcal de la que nos desprendemos despegando de nuestra piel cada palabra, transmutándola en algo colectivo, con el público asistente, en un ejercicio de empatía, sororidad y psicomagia”.

Art al Quadrat (Mónica y Gema del Rey Jordà, Valencia, 1982) nace en 2002. Son licenciadas en BBAA (2005), tituladas en el máster en Producción Artística (2008) y doctora en BBAA (Mónica) por la Facultad de Bellas Artes de Valencia (UPV) (2013).

Han recibido becas como Cultura Resident del CMCV (2021) o Hàbitat del Ayuntamiento de Castellón (2013-2014). Han realizado estancias en Barcelona (Fabra i Coats), Viena, Londres, Kassel y Santiago de Compostela (II Encuentro de artistas novos, 2012). Han sido galardonadas con el segun-

do premio en los Encuentros de Arte Contemporáneo IAC (2021), segundo premio Artes Plásticas Ciudad Felanitx (2018) y primer premio en la XII convocatoria Instalaciones de Mujer en La Cabrera (Madrid, 2017). Han recibido el premio MAV a proyecto colectivo en 2022.

Su obra está marcada por la superación del trauma transgeneracional de la Guerra Civil española como en *Yo soy. Memoria de las rapadas*, 2018 (MUVIM) y *De coros, danzas y desmemoria*, 2020 (Centro del Carmen Cultura Contemporánea de Valencia).

22/11/23

18:00 h. / Hall central



Ana Beltrán Porcar

Pilares

La información recopilada en medios de comunicación sobre distintos casos de violencia machista es la base sobre la que se construye esta performance. *Pilares* repasa las notas de prensa y el lenguaje usado para informar sobre violencia contra las mujeres. En las noticias, el impacto de las estadísticas queda minimizado al utilizarse reiteradamente la misma cadencia, “una más”, que se repite en cada ocasión.

Pilares nos muestra que las víctimas son mujeres con nombre y una vida, y narra los datos con un lenguaje distinto al que acostumbramos a escuchar, más inmediato e íntimo. Esta performance nos muestra, además del crimen, las violencias que subyacen y son soporte para agresiones más graves. “Cada feminicidio íntimo o familiar es el cénit de cada pilar sustentado por una base de abusos legitimados”, señala Beltrán.

Ana Beltrán Porcar (Alcora, 1986) es una artista centrada en el medio pictórico, que desarrolla además en diferentes propuestas interdisciplinares, performance e instalaciones.

Sus proyectos han sido expuestos nacional e internacionalmente como en *Anamnesis* en México; *Se eno pivo* en Eslovenia; *Símbolos de mujer* en Segorbe y Gijón; o *Retratos de Mexicali*, producida en México y expuesta en ciudades hermanadas...

Entre sus colaboraciones encontramos la fusión musical con Somtresons +A; o *Hits of Colour*, con Marko Sorsak; pro-

puestas escénicas como *Dualitats*, con David Moliner, y teatrales como *Poemes de cos i d'ànima*. También ha realizado proyectos audiovisuales de animación. Actualmente compagina producción artística expositiva colaboraciones y formación con experiencias de intercambio con las que lleva tiempo enriqueciendo su trabajo: reside en Venecia, donde destaca su colaboración en la LVI Biennale di Venezia como asistente de O. Odita; estudia en la Universidad Autónoma de Baja California, México, y participa en distintas residencias europeas.

13/12/23

18:00 h. / Hall central



Paula B. Pailamilla

Mi cuerpo es un museo

Mi cuerpo es un museo se desarrolla a través de la propia identidad-cuerpo de la artista, generando un enlace trans-territorial en la ubicación geográfica donde tiene lugar la acción. De esta forma, la artista busca poner de manifiesto cuestiones como “¿qué significa mi cuerpo en este territorio? ¿qué significa mi cuerpo mapuche dentro de un museo?”. En *Mi cuerpo es un museo* se ponen en tensión la historia colonial que cargan las instituciones museales occidentales en relación a los cuerpos indígenas y el pasado colonial de la corona española y la invasión al continente hoy llamado América.

Paula B. Pailamilla (Santiago de Chile, 1988) es titulada en Pedagogía en Danza Contemporánea por la Universidad ARCIS y máster en Teoría e Historia del Arte por la Universidad de Chile como becaria Conicyt. Desde 2011 ha desarrollado su trabajo en el campo de la performance partiendo de su propia identidad mapuche, cuestionándose a sí misma y a su contexto a nivel histórico, político y social. Destaca su trabajo textil en proyectos de arte relacional. Desde el año 2016 forma parte del colectivo mapuche Rangiñtulewfü.

Ha sido artista invitada a diversos encuentros, teatros y galerías en Chile, Argentina, Uruguay, Colombia, Alemania y Suiza, abordando temas como el cuerpo e identidades racializadas y su contexto. En 2020 fue artista invitada a la 11° Berlin Biennale en Alemania. Obtuvo primer puesto en la categoría Nuevos Medios en el premio de Arte Joven otorgado por la Municipalidad de Santiago en 2019, y el segundo lugar en 2018 en el concurso otorgado por el Departamento de Pueblos Originarios del Ministerio de la Cultura de Chile.

visión y presencia

18/01/23

Agnes Essonti *Bayam Sellam*

15/02/23

Alejandra Glez. *Volver a nacer*

22/03/23

Lorena Wolffer *Darme-darse-darnos*

19/04/23

Osiris Ferrera *Más que números*

24/05/23

KarmeLaHoz *Sepelio*

28/06/23

Scarlett Rovelaz *Fluidez-Thyssen*

20/09/23

Amapola Prada *NN*

18/10/23

Art al Quadrat *Transmutación*

22/11/23

Ana Beltrán Porcar *Pilares*

13/12/23

Paula B. Pailamilla *Mi cuerpo es un museo*

Un programa de performances de artistas mujeres en el Museo Nacional Thyssen-Bornemisza, 2023

Proyecto comisariado por Semíramis González



THYSSEN-BORNEMISZA
MUSEO NACIONAL

EL MUSEO
DE TODOS

Apoya:



Colabora:

